

axalon

MiniQ

**Snabb och säker kvalitetsanalys för
äldres läkemedelsanvändning**



Allmänt	3
Installation av MiniQ	3
Uppstart av MiniQ	4
Programmets olika delar	4
Aktivitetsfältet	4
Analysfönstret	6
Användning av MiniQ	8
Inläsning av data	8
Analysfönstret	8

Allmänt

MiniQ är ett Windowsbaserat dataprogram som snabbt och enkelt analyserar kvaliteten i en äldre patients läkemedelsanvändning. Genom en enkel markering i en läkemedelslista som visas på datorskärmen, läser programmet in listan, identifierar läkemedlen, analyserar om preparaten eller kombinationer av dem är lämpliga eller ej, och skriver ut ett kvalitetsutlåtande. MiniQ är helt fristående och oberoende av det program (journalssystem e.d.) som data hämtas ifrån.

MiniQ analyserar bland annat förekomsten av:

- ☐ Antikolinerga läkemedel, som är starkt benägna att orsaka konfusion hos äldre.
- ☐ Långverkande bensodiazepiner, som visat sig olämpliga för äldre pga biverkningar så som dagtrötthet, konfusion.
- ☐ Dubbelanvändning av läkemedel, som är onödig eller riskfylld
- ☐ Kombinationer av läkemedel som kan ge upphov till kliniskt relevanta läkemedelsinteraktioner.

Analysen i MiniQ baseras på vedertagna kvalitetskriterier för äldres läkemedelsanvändning (Kvaliteten på läkemedelsanvändningen hos äldre, Socialstyrelsen 2000:8). Programmet använder också data från Apotekets varuregister (Apoteket AB) och FASS interaktionskapitel (Folke Sjökvist, Linfo AB). Informationen i programmet kvalitetsgranskas av en apotekare och en klinisk farmakolog och uppdateras var sjätte månad.

MiniQ kan användas av geriatriker, allmänläkare, privatläkare, psykiatriker och andra läkare som förskriver läkemedel till äldre patienter.

Denna manual beskriver installation och användning av MiniQ.

Installation av MiniQ

Innan installationen startas måste följande krav vara uppfyllda:

- ☐ Operativsystem Windows 98 / ME / NT 4 / 2000 / XP
- ☐ Internet Explorer version 5 eller högre
- ☐ Inloggad användare måste ha administratörsbehörighet för PC'n
- ☐ Eventuella utjämningsfunktioner för fonter (t.ex. ClearType) på skärmen måste avaktiveras.
- ☐ Eventuella tidigare versioner av MiniQ ska vara avinstallerade

Avinstallation sker på genom att starta Lägg till/Ta bort Program (Add/Remove programs) i kontrollpanelen och välja att ta bort MiniQ.

Starta installationen genom att stoppa in CD-skivan med MiniQ, eller öppna filen Default.htm från CD-skivan eller annan installationskatalog. En startsida visas och via denna startas installationen.

Klicka på länken Installera MiniQ och välj Öppna (Open) i den dialogruta som dyker upp. Följ sedan instruktionerna och de alternativ som föreslås för att fullfölja installationen.

I slutfasen av installationen kommer en initieringsrutin att köras, denna måste köras innan MiniQ kan användas i markeringsläget (se nedan). Rutinen går igenom systemets installerade teckensnitt (fonts) för att bygga upp en textigenkänningsdatabas.

Starta om datorn om du får en uppmaning om detta.

Installationen lägger in MiniQ, teckensnittsinitieringsrutinen och denna manual under programmenyn. MiniQ läggs även i Autostart (Startup) för att alltid startas automatisk då PC'n startas upp.


Uppstart av MiniQ

Uppstart av MiniQ sker automatiskt då Windows startas. Programmet visar sig som en liten ikon i aktivitetsfältet i den nedre högra delen av skrivbordet. Vid högerklick på denna ikon visas en meny varifrån programmets alla funktioner är åtkomliga. Om MiniQ inte är startat eller om det avslutats, finns programmet under Startmenyn/Program/MiniQ.

Programmets olika delar

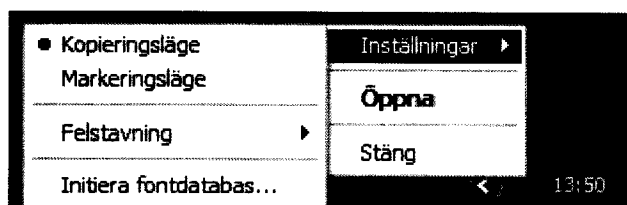
Aktivitetsfältet

MiniQ ligger efter uppstart som en ikon i aktivitetsfältet längst ner till höger på skrivbordet. Via olika typer av musklick nås olika funktioner i MiniQ.

Anm: Så länge analysfönstret är öppet är ikonen på aktivitetsfältet avaktiverad. För att göra en ny analys måste först analysfönstret stängas och programmet sättas i vänteläge. Detta sker genom att trycka på  i övre högra hörnet.

Klick med höger musknapp

Vid klick med höger musknapp på ikonen kommer följande meny att visas.



Figur 1. Aktivitetsfältets meny

Menyn innehåller följande funktioner:

- ☐ **Stäng:** Avslutar MiniQ (uppstart sker via Startmenyn/Program/MiniQ)
- ☐ **Öppna:** Startar analysfönstret för manuell inmatning av läkemedelslista.
- ☐ **Inställningar/Kopieringsläge:** Välj detta alternativ om inläsning av läkemedelslista ska ske med kopiering (se Användning av MiniQ för förklaring).
- ☐ **Inställningar/Markeringsläge:** Välj detta alternativ om inläsning av läkemedelslista ska ske med markering (se Användning av MiniQ för förklaring).
- ☐ **Inställningar/Felstavning:** Om denna funktion är aktiverad (välj "Ja" eller "Automatisk") kommer programmet vid inläsning av läkemedel att klara av enklare former av felstavning i läkemedelsnamnen. Detta medför dock att inläsningen går lite långsammare. Om man väljer "Automatisk", är felstavningsfunktionen aktiv om den inlästa texten inte överstiger en viss volym (upp till 800 tecken). Om man väljer "Ja" är den alltid aktiverad, men då kan inläsningen ta tid om stora textmängder läses in.
- ☐ **Inställningar/Initiera fontdatabas:** Startar initiering av databas för textigenkänning. Denna rutin körs vid installation och bör köras efter tillägg eller borttag av teckensnitt på PC'n.

Klick med vänster musknapp

Beroende på inställningen av kopierings- eller markeringsläge kommer ett klick med vänster musknapp på ikonerna att innebära följande:

Kopieringsläge

MiniQ använder redan kopierad text och skapar en läkemedelslista varefter kvalitetsanalys sker.

Markeringsläge

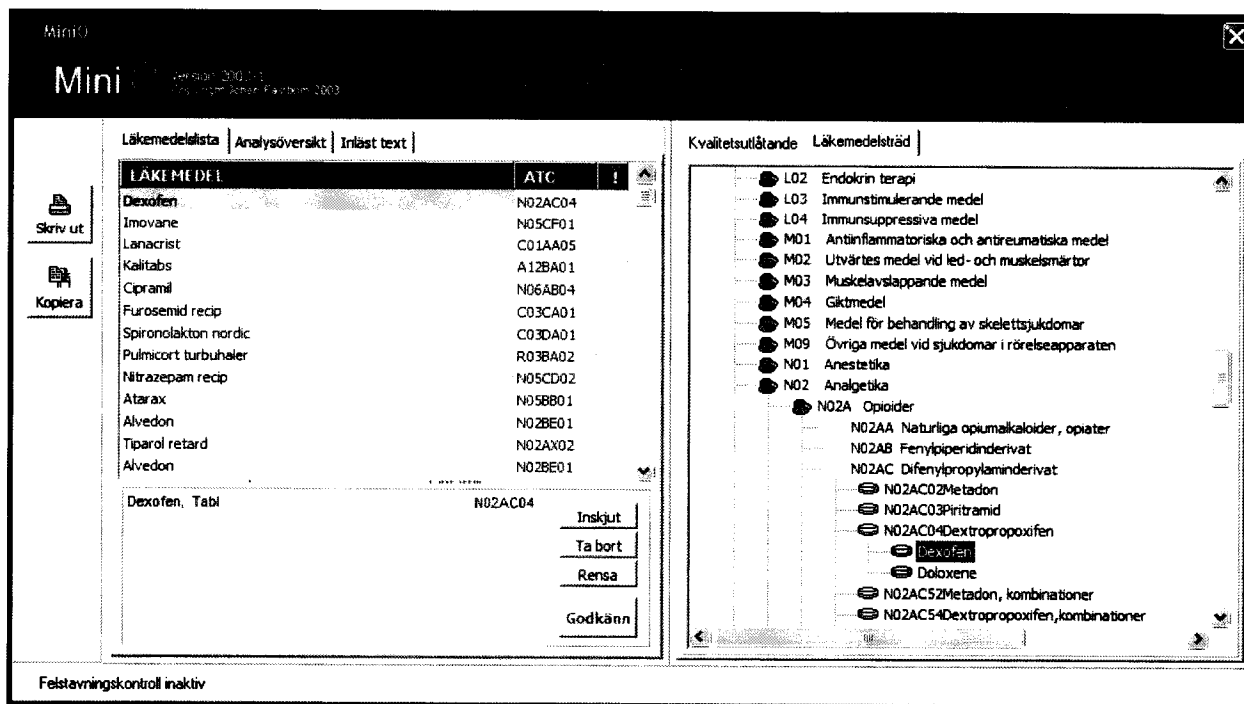
En markör dyker upp varefter användaren får markera ett område på skärmen som innehåller de läkemedel som ska analyseras. Så fort markeringen är klar kommer kvalitetsanalys ske.

Dubbelklick

Vid dubbelklick på ikonerna kommer analysfönstret att öppnas för manuell inmatning av läkemedelslista.

Analysfönstret

Efter start av kvalitetsanalysen enligt beskrivningen ovan visas analysfönstret.



Figur 2. Analysfönstret

Flikar

Läkemedelslista

Här matar man in en patients aktuella läkemedel. Om läkemedelslistan lästs in automatiskt visas den här (se nedan i avsnittet Inläsning av data).

Analysöversikt

Här visas den aktuella läkemedelslistan med en grafisk framställning av de viktigaste resultaten av kvalitetsanalysen (se avsnittet Kvalitetsanalys nedan).

Inläst text

Här visas den text som markerades och hämtades in i programmet, i de fall man använt sig av automatisk inläsning av data.

Kvalitetsutlåtande

Till höger i analysfönstret visas resultaten av kvalitetsanalysen i textform (se avsnittet Kvalitetsanalys nedan).

Läkemedelsträd

Till höger i analysfönstret finns ett läkemedelsträd kategoriserat enligt ATC-systemet. Navigering i trädet sker genom dubbelklick på respektive nod. Om man klickar på ett läkemedel i läkemedelslistan eller analysöversikten visas automatiskt dess plats i trädet.

Knappar

Kopiering

Texten i kvalitetsutlåtandet kopieras med knappen Kopiera för att klistras in i annat dokument.

Utskrift

Skriv ut kvalitetsutlåtandet genom klicka på knappen för utskrift.

Inskjut

Om Du önskar lägga till ett läkemedel inne i listan, ställ markören på önskad rad och tryck på knappen inskjut.

Ta bort

Om Du önskar ta bort ett läkemedel, ställ markören på önskad rad och tryck på knappen Ta bort.

Rensa

Tryck på denna knapp om Du önskar ta bort alla läkemedlen i listan.

Godkänn

Tryck på denna knapp när Du granskat läkemedelslistan och bedömt att den är korrekt. Programmet öppnas då och en kvalitetsanalys genomförs.

Stänga analysfönstret

Analysen av en läkemedelslista avslutas genom ett klick på krysset i övre högra hörnet av fönstret. Detta försätter MiniQ i viloläge, redo för inläsning av ny lista.

Användning av MiniQ

Inläsning av data

Innan en analys kan genomföras behöver MiniQ en läkemedelslista. Läkemedelslistan kan matas in på flera olika sätt:

Manuell inmatning

Öppna MiniQ genom att dubbelklicka på ikonerna i aktivitetsfältet eller genom att välja Öppna på ikonens meny (menyn visas vid högerklick på ikonerna). Läkemedlen matas in under fliken Läkemedelslista. Ställ markören i en tom rad i listans vänstra kolumn. Skriv de första bokstäverna i varunamnet, till dess önskat läkemedel visas i fältet under listan. Välj önskat alternativ genom att dubbelklicka på det. Om du vill välja det första alternativet så kan du göra det direkt genom att istället trycka på Enter två gånger. När du lagt in ett läkemedel visas hela varunamnet och läkemedlets ATC-kod på den aktuella raden i listan.

Inläsning genom kopiering

Om du har en kopierbar läkemedelslista eller en text innehållande läkemedelsnamn (t.ex. journaltext) kan denna enkelt läsas in i MiniQ. Försäkra dig om att MiniQ är inställt i kopieringsläge genom att välja Inställningar/Kopieringsläge i ikonens meny (senast valt alternativ sparas). Kopiera på vanligt sätt önskad text i källprogrammet och klicka sedan en gång på MiniQ ikonerna. Analysfönstret visar nu en läkemedelslista som innehåller de läkemedel som fanns i den kopierade texten. Inläsningen tar vanligen bara någon sekund.

Inläsning genom markering

En läkemedelslista som visas på skärmen men inte är kopieringsbar, t.ex. i en datajournal, kan också läsas in i MiniQ. Försäkra dig om att MiniQ är inställt på markeringsläge genom att välja Inställningar/Markeringsläge i ikonens meny (senast valt alternativ sparas). Aktivera MiniQ genom att klicka på ikonerna i aktivitetsfältet. Markera det område på skärmen där önskad text visas, genom att dra musen med vänster musknapp nedtryckt. När du släpper musknappen visar analysfönstret en läkemedelslista som innehåller de läkemedel som fanns i markerat område. Inläsningen tar vanligen bara någon sekund. Om denna metod ska användas i ordbehandlingsprogram, t.ex. Word, bör man välja 100% förstoringsgrad (Zoom) för att få en tillförlitlig inläsning. I sådana program kan man dock läsa in texten genom kopiering (se ovan), vilket alltid bör väljas i första hand.

Godkännande av läkemedelslistan

När läkemedlen har lästs in öppnas analysfönstret alltid först i "halvstorlek" till höger på skärmen och den inlästa läkemedelslistan visas, för att en jämförelse ska kunna göras med den text som läkemedlen hämtades ifrån.

Analysfönstret

Kvalitetsanalysen görs automatiskt och på bråkdelar av en sekund. Resultatet visas dels överskådligt under fliken Analysöversikt, dels i textform under fliken Kvalitetsutlåtande.

Analysöversikt

Här visas den inmatade läkemedelslistan med några av de viktigaste analysresultaten (Läkemedelsinteraktioner (C och D), Läkemedelsdubbling, Antikolinerga läkemedel, (som kan orsaka kognitiva störningar och konfusion), samt Långverkande bensodiazepiner) återgivna grafiskt. Berörda preparat markeras med en färg. För de kvalitetsindikatorer som omfattar två eller fler läkemedel (dubblingar och läkemedelsinteraktioner) illustreras hur dessa hör samman, med hjälp av förbindelser.

Läkemedelslista Analysöversikt Inläst text

LÄKEMEDEL	ATC	!
Dexofen	N02BA04	
Inovane	N05BA01	
Lanacrist	LA05	
Kalitabs	A07BA01	
Ciprenil	S01AA04	
Furosemid recip	C03CA01	
Spirolaktol nordic	D04AA01	
Pulvisolp 100 mg tabletter	R01AA02	
[Redacted]	N02BA01	
[Redacted]	N05BA01	
Alvedon	N02BA01	
Tipend retard	N02BA01	
[Redacted]	N02BA01	

Potentiella läkemedelsinteraktioner (klass C och D)

- ☐ Dubbling av läkemedel
- ☒ Läkemedel med antikolinerga egenskaper
- ☒ Långverkande bensodiazepiner

Figur 3. Exempel på analysöversikt

Kvalitetsutlåtande

Här beskrivs resultatet av analysen i textform. Utlåtandet kan skrivas ut med knappen Utskrift. Texten kan också vid behov kopieras (knapp Kopiera) och klistras in i ett annat dokument.

MiniQ kvalitetsanalys

Antal preparat: 13

Antal olika läkemedel: 12

Dubblering av läkemedel:

Dexofen Tiparol retard

Nitrazepam recip Imovane

Tre eller fler psykofarmaka:

Atarax Nitrazepam recip Imovane

Cipramil

Läkemedel med antikolinerga egenskaper:

Atarax

Långverkande bensodiazepiner:

Nitrazepam recip

Potentiella läkemedelsinteraktioner (klass c och d):

Kalitabs Spironolakton nordic (D3)*

Lanacrist Furosemid recip (C1)*

Lanacrist Spironolakton nordic (C3)*

Psykofarmaka med hög biverkningsrisk:

Nitrazepam recip

* Kalitabs (A12BA01) och Spironolakton nordic (C03DA01) klass D3
Risk för hyperkalemi.

* Lanacrist (C01AA05) och Furosemid recip (C03CA01) klass C1
Inducerad hypokalemi kan förstärka digitaliseffekten
(intoxikationsrisk).

* Lanacrist (C01AA05) och Spironolakton nordic (C03DA01) klass C3
Spironolakton hämmar den tubulära sekretionen av digoxin, vars
koncentration i plasma därför stiger vid oförändrad dosering.

Figur 4. Exempel på kvalitetsutlåtande